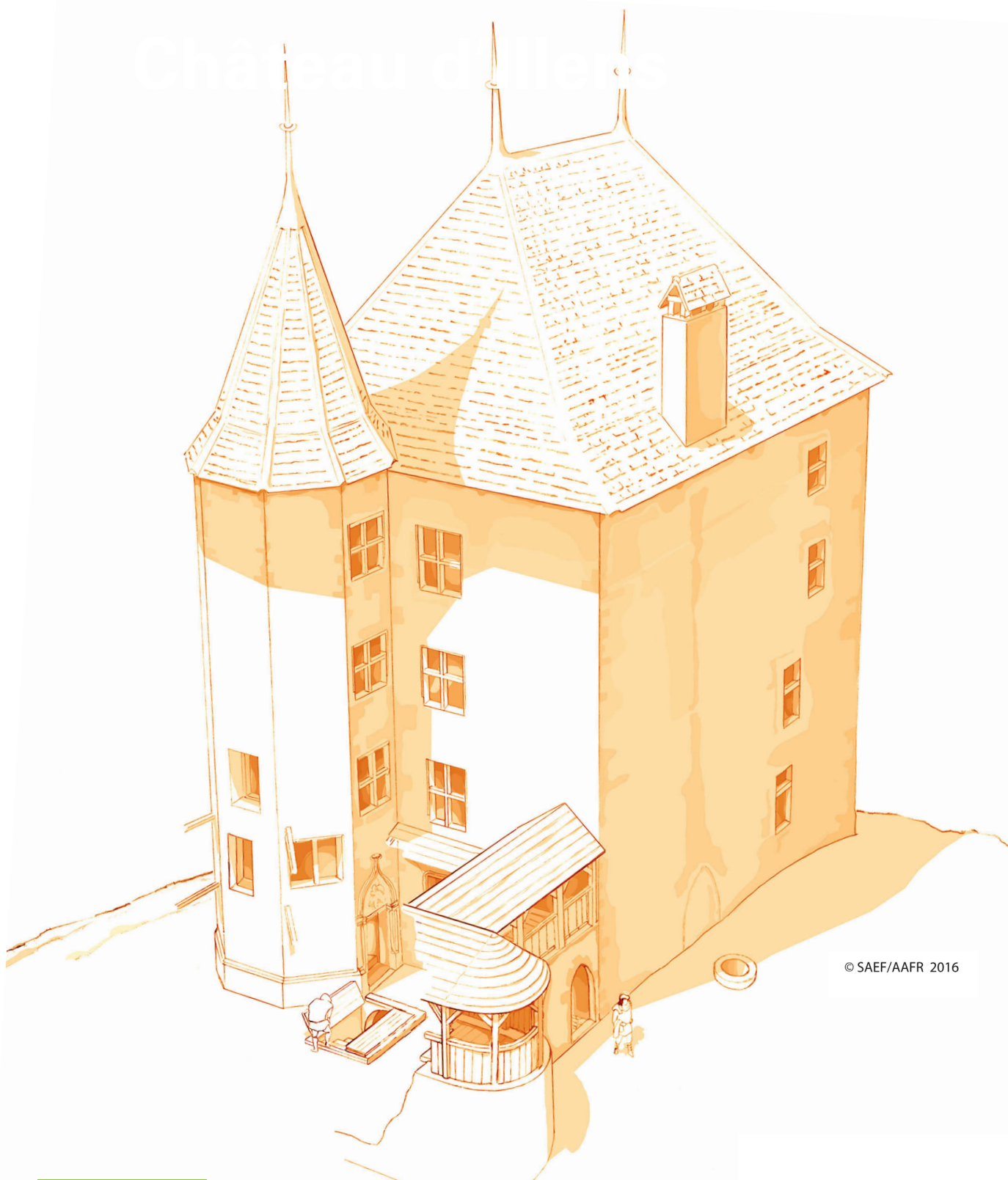


Château d'Illens

site classé «site d'importance nationale»

Château d'Illens



© SAEF/AAFR 2016



DOSSIER PRESSE

«pour une conservation du site»

www.illens.ch

Introduction

Allocution de Roselyne Crausaz, Présidente

Premier coup de truelle 29 juin 2016, 10h30

Il y a près d'un an, le 7 juillet 2015, notre association organisait une conférence de presse pour se faire connaître, bien sûr, mais surtout pour annoncer que notre projet de conservation et de restauration du Château d'Illens était mis à l'enquête.

Il est vrai que notre association, fondée en 2008 déjà, par des amoureux du site magique, vous en conviendrez, a travaillé dans l'ombre durant 7 ans. Il a fallu entamer et poursuivre de très nombreuses discussions avec plusieurs services de l'Etat de Fribourg, notamment, convaincre beaucoup de monde du bien-fondé de notre démarche. Il a fallu établir une bonne relation avec la commune de Rossens propriétaire du lieu, devenue, à ce jour par le truchement d'une récente fusion, la grande commune de Gibloux. L'histoire se répète, puisque Illens la plus petite commune de la Suisse, jusqu'en 1971, avec ses 11 habitants, était absorbée, si vous me permettez l'expression, par Rossens en 1971.

Je ne vous parle pas ici de l'histoire de Cardinal qui absorba Beauregard, avant d'être avalée par Feldschlossen qui elle, aujourd'hui, fait partie de Carlsberg. Non, Illens restera malgré tout et toujours ILLENS !

Nous avons ensuite patiemment mis sur pied un projet qui englobe tout le site, à savoir les vestiges de la forteresse du 12ème siècle, - qui constituait au Moyen-âge une seigneurie avec Arconciel, - de sa porte, de plusieurs murs magnifiques qu'il y aura lieu de renforcer afin d'éviter la poursuite d'éboulements constatés, et surtout le Château proprement dit, le manoir ou pavillon de chasse de Guillaume de Baume, Chevalier de la Toison d'or, Chambellan de Charles VII, mais aussi de Charles le Téméraire, érigé après 1455, avec tout le confort d'une résidence urbaine. Nous l'avons déjà relevé à plusieurs reprises, mais pourquoi ne pas le rappeler brièvement: Guillaume de Baume, personnage important hérita du domaine vers 1455. Il fut reçu en grande pompe à Fribourg par les patriciens en 1474, mais devenant encombrant, les Bernois et les Fribourgeois s'emparèrent de la demeure en 1475 et chassèrent Guillaume. N'épargnant pas la forteresse, ils ne démolirent pourtant pas le Manoir. La seigneurie d'Arconciel - Illens fut dissoute en 1484. Ce Château devint propriété et même bailliage de Fribourg, avant de passer dans les mains de diverses familles patriciennes de cette ville, les de Castella, de Boccard, de Reynold en particulier.

Puis des Trappistes, les moines de Notre-Dame Port-du-Salut, abbaye située à Entrammes, à une dizaine de km au sud de Laval, en Mayenne, s'installèrent au tournant du XIXème siècle dans la ferme du domaine, installant notamment leur bibliothèque dans le Manoir qui possédait une toiture et des fenêtres, comme une photo retrouvée le démontre, ainsi que les récentes fouilles archéologiques réalisées récemment, sur lesquelles je reviendrai. Le troupeau comptait 50 à 60 vaches, L'été, une vingtaine d'hommes et de femmes de la région travaillaient au domaine. Du fromage Port-du-Salut y était fabriqué en référence à la maison – mère des moines.

En 1914, les Trappistes repartent en France et vendent le domaine à la Société de laiterie/fromagerie de Rossens. On dit que le Manoir servit parfois de carrière, comme beaucoup de châteaux d'ailleurs. Il paraîtrait, par exemple, que l'escalier qui se trouve aujourd'hui au château de Farvagny, ancienne préfecture, proviendrait d'Illens. Mais cet aspect fera encore l'objet d'études ultérieures avant que l'on puisse affirmer cette rumeur.

Revenons à notre projet: une fois le terrain préparé avec les Services de l'Etat, le Service archéologique, celui des Biens culturels et sa Commission, celui des Forêts, avec les experts fédéraux de l'Office fédéral de la culture, après avoir établi des contacts directs avec les Conseillers d'Etat intéressés de l'époque, nous nous sommes attachés, avec nos conseillers techniques, en particulier notre architecte, Raoul Andrey ici présent que je remercie de son engagement et de son enthousiasme à l'égard de notre projet, **à créer un vaste dossier directeur comprenant, un dossier photographique, la description des travaux que nous souhaitons entreprendre par étapes et l'estimation de leur financement nécessaire.**

Ce dossier fut transmis aux services précités, à la Commune de Rossens avec laquelle nous passâmes d'ailleurs une convention. Celle-ci prévoit que si la Commune de Rossens demeure évidemment la propriétaire (maintenant la Commune de Gibloux), notre association est le maître de l'ouvrage et la responsable de l'utilisation ultérieure du site.



Il va sans dire que **la Commune est représentée ex officio depuis la création de l'Association au sein de notre comité**. Actuellement, le représentant de l'autorité communale est Monsieur Jacques Crausaz, ancien syndic de Rossens et nouveau Conseiller communal en charge des finances de la nouvelle commune. Je tiens ici à relever expressément la collaboration harmonieuse et sans faille qui règne entre l'association et la commune que je tiens à remercier une nouvelle fois officiellement pour ses travaux en nature, en particulier, abattage d'arbres envahisseurs, travaux importants de débroussaillage des murailles et de la couronne du Château et d'aménagement d'un accès agréable comme de sécurisation du site, notamment.

Je la remercie aussi du don important qu'elle a versé pour la première étape de nos travaux.

Notre dossier directeur a démontré le sérieux de notre démarche et c'est pourquoi, nous sommes sortis du bois en 2015, après 7 ans de travaux intensifs. Un tel projet demande du temps et de la réflexion.

La mise à l'enquête évoquée plus haut ne suscita aucune opposition. Nous avons aussi pris contact auparavant avec Pro Natura, notamment, afin de leur présenter notre projet qui ne saurait bien évidemment déboucher sur un Disney Land Fribourgeois. Notre objectif est bien de sauver ce patrimoine presque unique en Suisse et de le mettre en valeur avec respect et dignité, mais aussi de le faire mieux connaître par nos habitants, voire par des personnes de la Suisse sensibles à ce type de construction et de site.

Le 13 janvier nous avons obtenu le permis de construire. Dès l'automne dernier, le Service archéologique a procédé à diverses fouilles. Nous avons également mandaté une entreprise, Art-Tisons, pour ne pas la nommer, pour effectuer divers travaux de sécurisation. Comme nous avons pu obtenir, après moultes discussions, l'autorisation de déblayer le caveau où nous nous trouvons, c'est également cette entreprise qui a évacué quelque 240'000 m³ de gravats. Vous les trouvez sur l'esplanade. Il faudra encore les mettre en décharge... La Loterie romande nous a accordé un premier montant de CHF 50'000.- qui nous a permis d'honorer nos premières factures. Vous conviendrez toutes et tous avec moi, que c'eût été une aberration que de ne pas procéder au déblayement qui nous permet aujourd'hui d'admirer le fond du caveau en molasse, une pure merveille.

En décembre 2012 déjà, nous avons obtenu **le principe de l'octroi de subventions fédérale et cantonale de 20% chacune.** Divers mécènes et sponsors se sont déjà engagés, comme la **Loterie romande**, elle avec un montant de CHF 250'000.- pour notre première étape, dont le montant total devrait se situer aux alentours de CHF 850'000.-.

Notre projet devrait se réaliser en 4 étapes, les deux premières étant consacrées au Château, les autres aux interventions d'entretien des vestiges du 12^{ème} siècle. Mais pour ces murs, des travaux d'urgence de défrichage devront être entrepris en parallèle, cette année encore. **Notre architecte, M. Raoul Andrey, vous parlera de notre première étape tout à l'heure.**

Et vous voilà convier au premier coup de truelle, proprement dit, même si certains travaux ont déjà été réalisés. Vous pourrez voir quelques photos de «notre caveau» que nous avons obtenu à la force du poignet mental et physique ! Vous pourrez constater combien il était important de pouvoir extraire tous les déblais, déblai qui ont parlé... Puisque certaines affirmations véhiculées jusqu'ici sont remises en cause, par exemple celle selon laquelle ce manoir n'aurait pas été terminé.

Vous savez qu'Illens regorge de légendes: Il y a la légende tragique de Conon et Isaure présentée en 2014 par le Chœur mixte «l'Echo de la Sarine», il y a la légende du souterrain qui aurait relié Illens au Château d'Oron, mais il y a aussi la légende du Trésor d'Illens pas trouvé jusqu'ici, et pourtant M. Robert Ayer, la mémoire de Rossens, nous dit avoir joué avec des pièces d'or qui se trouveraient aujourd'hui à l'Abbaye d'Hauterive. Il pourra nous en parler tout à l'heure, s'il le désire.

C'est pourquoi, en tant que modestes nouveaux bâtisseurs, ou plutôt conservateurs de patrimoine, notre comité a décidé d'ajouter une légende ou de créer une nouvelle légende d'Illens en enfouissant ce jour de premier coup de truelle, **un nouveau trésor.** Vous avez donc le privilège de vivre cette création, ce moment historique. Nous comptons sur l'entreprise Art-tisons pour sceller le tout sérieusement, afin que la surprise de la découverte réjouissent les cœurs des Fribourgeois bien plus tard !

Mais avant de passer à cette cérémonie, au risque d'être un peu longue, mais cela est intéressant, je vous lis le texte qui relate les nouvelles découvertes faites grâce aux fouilles récentes du site. Le Service archéologique qui nous accompagne n'a malheureusement pas pu se joindre à nous aujourd'hui...

Rapport du Service archéologique
Rapport de M. Raoul Andrey, architecte
Cérémonie du nouveau trésor d'Illens

OBJECTIFS

consolidation des fondations côté falaise

poser une couverture

fermeture non étanche des orifices
et fenêtres

mise en place de structures métalliques
(escaliers, galeries, planchers)

préserver les alentours et améliorer les
conditions d'accès au site.

Les objectifs concrets de l'«Association Château d'Illens» sont la préservation et la conservation du site et du Château.

L'Association souhaite, forte de plusieurs études menées jusqu'à ce jour, contribuer à prendre les mesures indispensables à la conservation, au sauvetage, de ce joyau. Il est envisagé d'agir par étape, car les moyens financiers nécessaires seront importants.

1. En premier lieu, il s'agit de réaliser la consolidation des fondations côté falaise, car si ce pan devait lâcher, tout s'écroulerait. Des entreprises du bâtiment de la région seront privilégiées pour la réalisation des travaux.
2. Il est indispensable également de poser une couverture dans le but de protéger les manteaux de cheminées notamment des intempéries, mais aussi afin d'éviter une aggravation de l'état de la couronne de l'édifice.
3. Puis, en parallèle, en accord avec le Service archéologique, on procédera à la fermeture non étanche des orifices et fenêtres, de manière à ne pas modifier le climat ambiant de l'immeuble, car il a été constaté que la pose de fermetures hermétiques pouvait être dommageable. Ceux-ci étaient d'ailleurs fermées il n'y pas si longtemps encore.
4. Ces travaux requerront la mise en place de structures métalliques intérieures (par exemple escaliers, galeries, planchers) destinées surtout à faciliter les travaux de conservation du bâtiment, mais aussi à un usage restreint du site (visite du bâtiment).
5. Par la suite une étape devra consister à préserver les alentours, y compris les restes de remparts et la «porte», ainsi qu'à améliorer les conditions d'accès au site.



ACTIVITÉS SUR LE SITE

Organisation de visites thématiques
ponctuelles.

Organisation de visites et de séminaires
destinés à des spécialistes

Organisation de manifestations culturelles

Activités et mise en valeur

Afin de promouvoir ses activités et de récolter des fonds pour atteindre ses buts, mais également à des fins d'études du site, de son histoire et de l'archéologie, l'Association désire également organiser diverses activités sur le site, telles que:

- **Organisation de visites thématiques ponctuelles.** C'est avant tout et surtout un patrimoine et on doit apprendre à le connaître pour le respecter!
- **Organisation de visites et de séminaires destinés à des spécialistes,** architectes, ingénieurs, historiens de l'art, archéologues, entrepreneurs, chercheurs, étudiants des universités, hautes écoles et des écoles d'ingénieurs, de la région et de l'étranger. Il est à préciser que l'Ecole d'ingénieurs et d'architectes de Fribourg s'est penchée sur ce site il y a quelques années et que de nombreux étudiants avaient présenté des idées fort intéressantes dont certaines pourront d'ailleurs être retenues.
- **Organisation de manifestations culturelles** d'une journée destinées à la population en général.

Le site demeure accessible en tout temps, alors que la visite du bâtiment est effectuée à la demande et avec autorisation expresse.



UN PEU D'HISTOIRE...

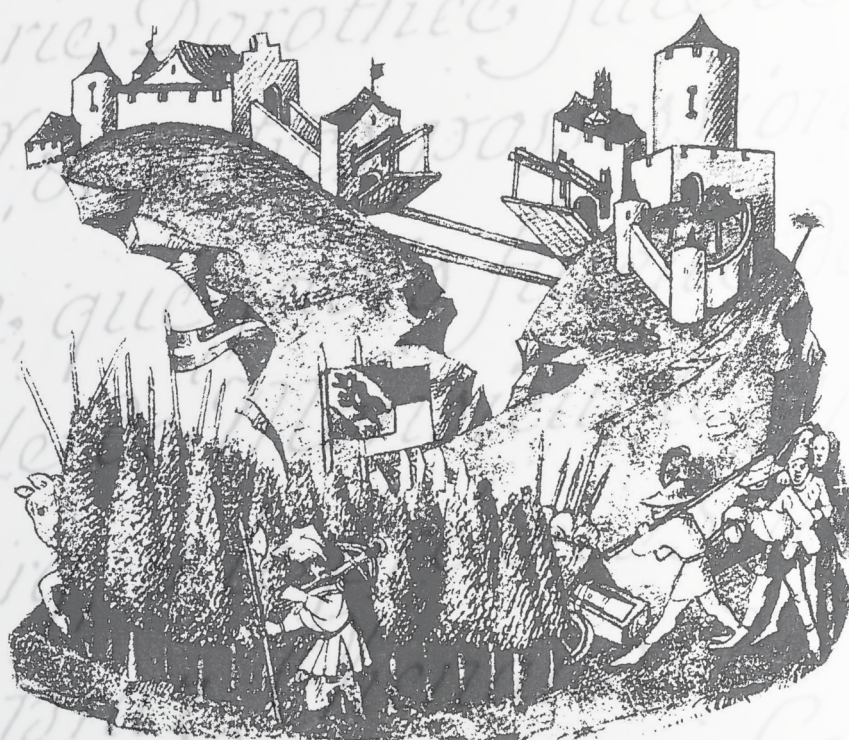
Préambule

Légendes d'Illens

Intervenir sur un site tel celui d'Illens n'a de sens que si l'on peut s'appuyer sur des connaissances historiques approfondies. Ces connaissances ne diront pas ce qui est juste ou faux de faire mais devraient permettre d'inviter à une intervention pertinente dans la vie du lieu, que ce soit dans le domaine des fouilles, de la consolidation ou de la conservation. Intervenir à Illens, c'est écrire une nouvelle page de l'histoire du site, c'est ajouter une strate supplémentaire, en quelque sorte. Compte tenu de l'importance du site, cette "page" mérite d'être consensuelle et empreinte de qualité.

Selon les historiens qui se sont déjà penchés sur l'histoire de ce site, des recherches plus approfondies sont encore à faire pour confirmer et compléter celles de l'historien Aloys Lauper, qui datent de près de vingt ans (15 mars 1994).

De nombreuses légendes sont nées au cours des siècles dans ce lieu idyllique, comme la légende romantique de Conon et Isaure qui inspira l'Abbé Bovet avec un chant populaire. On raconte aussi l'existence d'un souterrain qui aurait relié Illens au château de Rue ou Oron, situés à plus de 25 km !, ou encore un trésor caché dans les abords du site...



ILLENS et ARCONCIEL,
selon la Chronique de
Tschachtlan, 1470

UN PEU D'HISTOIRE...

La forteresse médiévale

Le pavillon de chasse de
Guillaume de la Baume

Le démantèlement de la forteresse
médiévale.

Histoire

En visitant les lieux, on pourrait croire que la grande bâtisse dominant l'esplanade est contemporaine de la création du lieu. Il faut cependant considérer que l'existence des seigneuries d'Illens et d'Arconciel est attestée déjà depuis le X^{ème} siècle.

1. Si les sites d'Arconciel et d'Illens furent construits de part et d'autre de la Sarine, à cet endroit précisément, c'est sans doute parce que le lieu revêtait un intérêt stratégique évident. Durant près de cinq cents ans, au gré des alliances, les seigneuries d'Arconciel et d'Illens sont passées, entre autres, sous l'influence des comtes de Bourgogne, de Neuchâtel, de Savoie, de Gruyère ou encore sous la coupe des Bourgeois de Fribourg et de Berne.

2. Quand Guillaume de la Baume prend possession du domaine en 1455, les forteresses médiévales d'Arconciel et d'Illens sont déjà en ruine. Guillaume de la Baume est chambellan de Charles le Téméraire et du roi Charles VII. En 1474, il est reçu en grande pompe à Fribourg. Mais les guerres de Bourgogne font de ce puissant voisin un dangereux rival. Le 3 janvier 1475, Bernois et Fribourgeois s'emparent de ses terres et prennent son château d'Illens, dont la construction n'est pas encore terminée. Dès 1470, Guillaume de la Baume avait en effet entrepris d'élever un pavillon de chasse sur les ruines de la forteresse médiévale. Ce «donjon d'Illens», conçu sans but défensif, avait la forme d'une tour mais il fut doté de tout le confort d'une résidence urbaine. A la fin des guerres de Bourgogne, la seigneurie échut à Fribourg.



3. Le 21 novembre 1475, le Gouvernement Fribourgeois ordonne qu'on démantèle la citadelle médiévale. Seul le manoir est épargné. La forteresse médiévale était alors déjà en ruine et servait de carrière. Les matériaux ainsi récupérés furent charroyés pour ériger des constructions dans les environs ou encore à Fribourg.

Après avoir été la propriété de nombreuses familles successives, le château est acheté en 1893 par Antoine Comte de Fribourg. Il entreprend quelques travaux pour empêcher sa dégradation. Il le protège notamment par une couverture en carton bitumé, rétablit un escalier de bois dans la tourelle et construit un plancher de bois brut sur des poutres non équarries. En 1903, il vend le château aux Pères Trappistes de Laval, chassés de France. En 1914, les pères de la Trappe rentrent en France et vendent leur bien à la commune de Rossens, administratrice de la petite commune d'Illens (15 habitants). Cette dernière fusionna avec celle de Rossens en 1971.

COMMENT SOUTENIR L'ASSOCIATION ?

Un privilège

Quels sont les avantages de soutenir
l'association ?

Avec le soutien



Schweizerische Eidgenossenschaft
Confédération suisse
Confederazione Svizzera
Confederaziun svizra



ETAT DE FRIBOURG
STAAT FREIBURG
WWW.FR.CH

Avec le soutien de la
 Loterie Romande



COMMUNE DE
Gibloux

Les buts de l'Association

L'«Association Château d'Illens» a vu le jour le 11 mars 2008. Elle poursuit notamment les buts suivants:

la préservation du site d'Illens, sis sur la commune de Rossens (FR),
la conservation du château ainsi que la mise en valeur du site et du château.

Un privilège. Devenir sponsor de l'«Association Château d'Illens» est un privilège. Devenir un «ambassadeur» de ce joyau et contribuer au sauvetage d'un monument riche d'histoire et de légendes, c'est faire partie de l'Histoire !

Quels avantages procurent ce soutien ?

- Une information régulière sur l'avancement des travaux de conservation et sur toutes les activités culturelles ou thématiques sur le site.
- Invitations à des manifestations réservées aux membres et sponsors de l'Association.
- Pour les entreprises, leurs logos sur les documents officiels publicitaires lors des manifestations publiques (défini par la valeur du sponsoring).

Un dossier Directeur détaillé comprenant les mesures de sauvegarde, les étapes de réalisation avec plan du site numéroté, avis géologique, rapports d'experts ainsi que les schémas d'échafaudage fixe et de couverture est à votre disposition sur le site internet www.illens.ch.

CONTACTS

Association Château d'Illens

Case postale

1728 Rossens/FR

Responsable presse et relations publiques

Roselyne Crausaz, tél. 076 393 19 48

Informations techniques

Raoul Andrey, tél. 076 566 33 22

info@illens.ch

www.illens.ch

Comité

Roselyne Crausaz présidente

Jacques Crausaz 1er vice-président, repr. de la comm. Rossens

Olivier Michaud 2ème vice-président

Pierre Bertherin secrétaire

Jean-Pierre Villerot trésorier

Philippe Egger membre

Marcel Thürler membre

Experts conseils

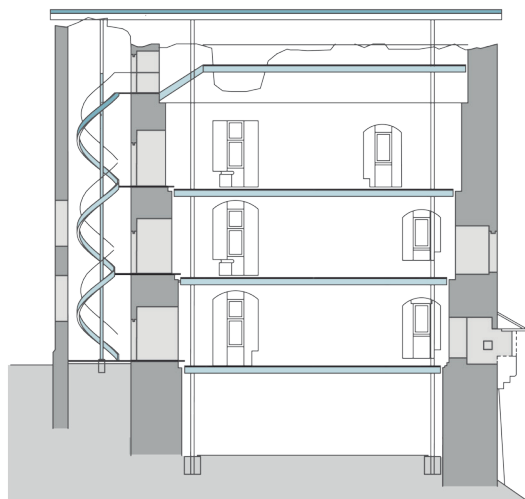
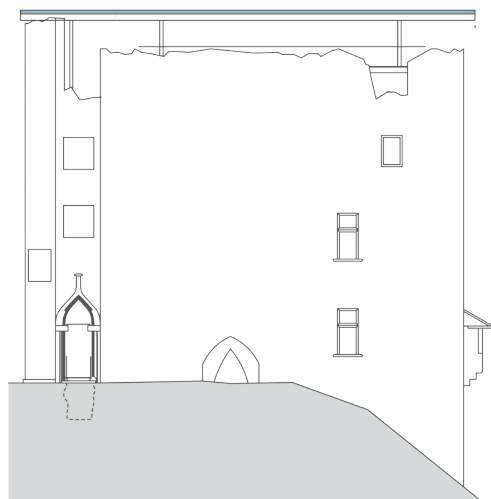
Raoul Andrey architecte

Benoît Badoud Ingénieur civil

Jacques Dorthe Ingénieur civil



SCHEMAS D'ECHAFAUDAGE FIXE ET DE COUVERTURE



*Entrons dans
la légende
d'Illens !*



**Soyons tous Ambassa-
deur de ce joyau et
contribuons au sau-
vetage d'un site riche
d'histoire.**

www.illens.ch